

CARACTERÍSTICAS DO PARO REXISTRADO NA COMARCA TERRA DE SONEIRA. Ano 2014

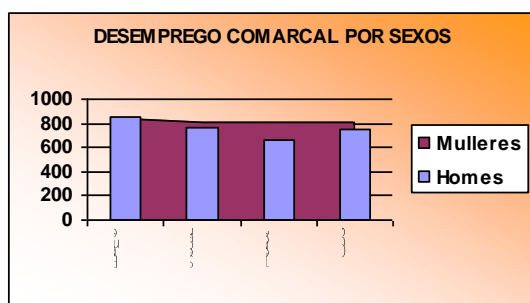
Este estudo elabórase en base ós datos aparecidos na páxina web do Instituto Galego das Cualificacións, dependente da Xunta de Galicia, tendo en conta distintos indicadores do mercado laboral que fan referencia tanto ó paro rexistrado como ás contratacións realizadas na comarca.

O desemprego rexistrado na Comarca de Terra de Soneira no ano 2014 foi do **1.57 % do desemprego rexistrado na provincia**, porcentaxe algo inferior ó acadado nos anos 2013 (1.70%) e 2012 (1.69 %). Isto amosa que o desemprego na provincia creceu algo máis aceleradamente que na comarca durante o ano 2014.

Atendendo á demanda de emprego por concellos, inscritos en decembro do 2014, Vimianzo conta cun 39.83 % (39.93 % no 2013) dos inscritos na comarca, Camariñas cun 34.04 % (34.26 % no 2013) e Zas cun 26.13% (25.81 % no 2013). Este ano cómpre destacar que aumentou o porcentaxe de persoas desempregadas no concello de Zas (0.32 %) e descendeu nos de Camariñas (-0.22 %) e Vimianzo (-0.10 %). No ano anterior aumentara o porcentaxe nos concellos de Camariñas e Zas para descender no de Vimianzo.

O desemprego comarcal segundo a idade e o sexo

O paro da comarca ó longo do ano 2014 segue unha tendencia distinta segundo o sexo. No caso dos homes diminúe no segundo e terceiro trimestre para aumentar de novo no derradeiro trimestre do ano. En canto ás mulleres, obsérvase unha diminución no número de desempregadas no segundo trimestre, posteriormente prodúcese un aumento no terceiro e cuarto trimestre do ano.



O desemprego afecta máis ás mulleres, acadando unha media porcentual do 51.84 % (49.95 % no 2013 e 47.95 % no 2012). No caso dos homes a media porcentual sitúase no 48.16 % (50.05 % no 2013 e 52.05 % no 2012), producíndose a máxima diferenza porcentual a favor dos homes (maior porcentaxe de desempregados no trimestre respecto do número de persoas desempregadas sen ter en conta a variable sexo) no primeiro trimestre do ano e a favor das mulleres no terceiro. Cómpre destacar que o desemprego masculino diminuíu o 1.89 % con respecto ó ano anterior. A media trimestral delas foi de 815 paradas, dato inferior á media trimestral do ano anterior (908). Os homes desempregados presentan unha media de 757, sensiblemente inferior ós 910 de media trimestral do ano 2013. Estes datos explican a diminución do porcentaxe de desempregados con respecto ós datos dos dous anos anteriores, nos que, o porcentaxe de homes desempregados superaba ó de mulleres.

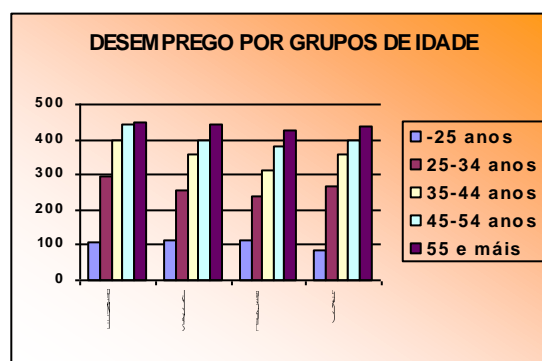
Cadro nº1: DESEMPREGADOS POR SEXO

2014	Homes	Mulleres	TOTAL	PROVINCIA
Primeiro	858	843	1701	108133
Segundo	768	802	1570	98644
Terceiro	660	807	1467	94247
Cuarto	744	810	1554	99233

Cadro nº 2: DESEMPREGO POR GRUPOS DE IDADE

	- 25 anos	25-34 anos	35-44 anos	45-54 anos	55 e máis	TOTAL
PRIMEIRO	110	298	398	445	450	1701
SEGUNDO	113	258	358	400	441	1570
TERCEIRO	111	241	311	379	425	1467
CUARTO	88	269	357	400	440	1554

Se facemos tres grandes grupos de idade observamos que os maiores porcentaxes de desempregados se sitúan nos grupos de maiores de 45 anos cunha media do 53.72 % (50.41 % no 2013 e 47.14 % no 2012) e no grupo de entre 25 – 44 anos cunha media do 39.57 % do paro rexistrado (41.81% no 2013 e 44.02 % no 2012).



Por outra banda, os menores de vinte e cinco anos acadaron de media un 6.71 % do desemprego comarcal (7.78 % no 2013 e 8.57 % no 2012). Este ano caracterizado pola crise económica a nivel mundial, ó igual que nos dous anos anteriores o porcentaxe de desemprego aumentou nos maiores de 45 anos, máis do 3% no 2014 respecto do ano anterior descendendo nos outros dous grandes grupos de idade. Cómpre destacar o descenso neste 2014 das persoas desempregadas entre 25 - 44 anos (2.24 %).

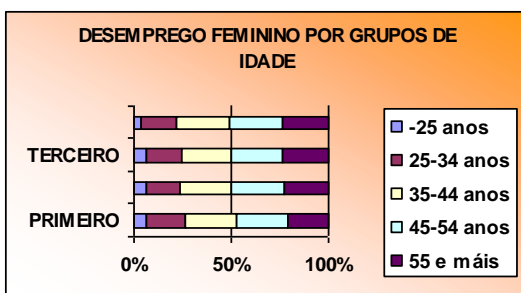
Cadro nº3: DESEMPREGO FEMININO POR GRUPOS DE IDADE

	- 25 anos	25-34 anos	35-44 anos	45-54 anos	55 e máis	TOTAL
PRIMEIRO	54	166	226	221	176	843
SEGUNDO	49	138	214	216	185	802
TERCEIRO	54	145	204	214	190	807
CUARTO	33	143	220	222	192	810

Cadro nº 4: DESEMPREGO MASCULINO POR GRUPOS DE IDADE

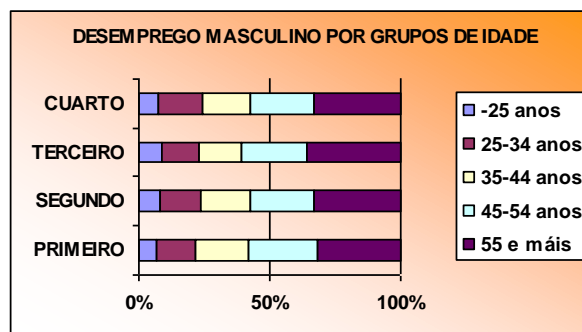
	- 25 anos	25-34 anos	35-44 anos	45-54 anos	55 e máis	TOTAL
PRIMEIRO	56	132	172	224	274	858
SEGUNDO	64	120	144	184	256	768
TERCEIRO	57	96	107	165	235	660
CUARTO	55	126	137	178	248	744

O **paro feminino** caracterízase polo aumento porcentual respecto do ano anterior. De novo as mulleres son maioría entre as persoas desempregadas, seguindo a tendencia de anos anteriores só rachada polos datos do 2012 e 2013 no que o porcentaxe de homes desempregados superaba o de mulleres. O maior número de desempregadas atopámolas



nos grupos de idade que van dos 35 - 44 anos e o de 45 - 54. As maiores diferenzas a favor das mulleres observámolas no grupo de menores de 25 anos e entre os desempregados de 55 e máis, aínda que este grupo está a aumentar o seu peso porcentual.

Os maiores porcentaxes de **homes** desempregados sitúanse nos maiores de 55 anos, seguido do grupo de 45 - 54 anos. O período de descenso do paro durante os meses de verán afecta especialmente ós desempregados de 25 – 34 anos e ós de 35 – 44 anos. Hai que salientar que o ano anterior este descenso producíase neses mesmos grupos de idade.



O nivel de instrución e desemprego

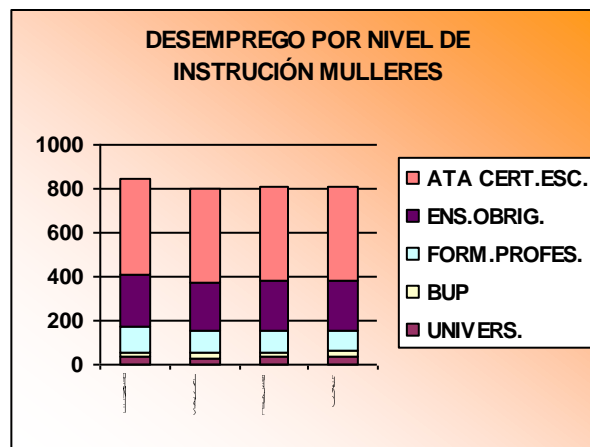
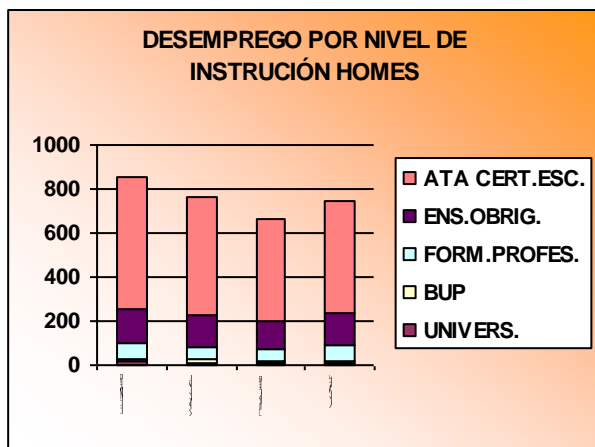
O nivel de instrución dos demandantes de emprego é moi baixo. Atopamos unha media dun 60.84% (61.28 % no 2013 e 61.03% no 2012) de persoas desempregadas que non teñen rematada a ensinanza obrigatoria. Un 23.49% (22.14 % no 2013 e 22.07% no 2012) só teñen a ensinanza obrigatoria e soamente un 2.69% (3.26 % no 2013 e 3.36 % no 2012) de demandantes de emprego posúen titulación universitaria.

Atopamos neste ano que diminuíu o porcentaxe de persoas desempregadas con formación media (0.34 % menos que no 2013), e as de titulación superior (0.57 puntos). O paro segue a afectar maioritariamente ós desempregados sen ESO. A situación en relación coa provincia é claramente desvantaxosa para a Terra de Soneira.

Cadro nº5: DESEMPREGO POR NIVEL DE INSTRUCIÓN

	PRIMEIRO		SEGUNDO		TERCEIRO		CUARTO	
	H	M	H	M	H	M	H	M
UNIVERSITARIOS	16	33	8	29	6	32	7	38
BUP/BACHARELATO SUPERIOR/COU	12	25	15	26	12	24	15	25
FORMACIÓN PROFESIONAL	68	115	61	96	56	102	69	96
ENSINANZA OBRIGATORIA	156	238	147	223	126	222	145	221
ATA CERTIFICADO ESCOLARIDADE *	606	432	537	428	460	427	508	430
TOTAL	858	843	768	802	660	807	744	810

* Inclúe certificado de escolaridade, estudos primarios sen certificado e sen estudos.

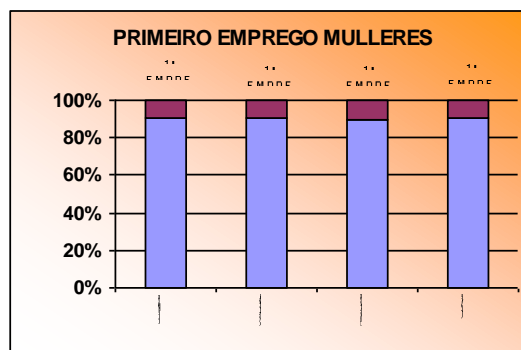
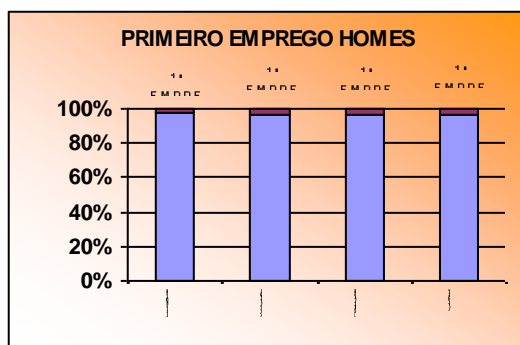


O desemprego por sectores económicos

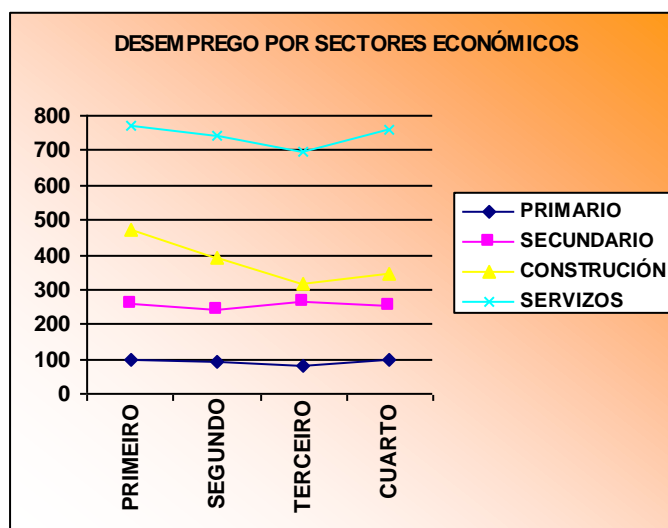
Cadro nº6: DESEMPREGO POR SECTORES ECONÓMICOS

	1º Trimestre			2º Trimestre			3º Trimestre			4º Trimestre		
	M	H	TOTAL	M	H	TOTAL	M	H	TOTAL	M	H	TOTAL
SECTOR PRIMARIO	33	62	95	31	63	94	34	49	83	33	63	96
SECTOR SECUNDARIO	174	83	257	171	68	239	195	70	265	174	80	254
SECTOR CONSTRUCCIÓN	35	438	473	30	362	392	27	291	318	33	313	346
SECTOR SERVICIOS	518	255	773	494	249	743	469	225	694	494	266	760
SEN EMPREGO ANTERIOR	83	20	103	76	26	102	82	25	107	76	22	98
CON EMPREGO ANTERIOR	760	838	1598	726	742	1468	725	635	1360	734	722	1456
Total	843	858	1701	802	768	1570	807	660	1467	810	744	1554

Máis do 93 % das persoas desempregadas da Terra de Soneira son traballadores con experiencia profesional e, polo tanto, menos dun 7% é demandante de primeiro emprego. Seguen a manterse no 2014 os mesmos porcentaxes que no 2013. Se analizamos os datos tendo en conta a variable sexo, observamos que o porcentaxe de mulleres desempregadas en busca de primeiro emprego é sensiblemente superior ó porcentaxe de homes nesta situación.

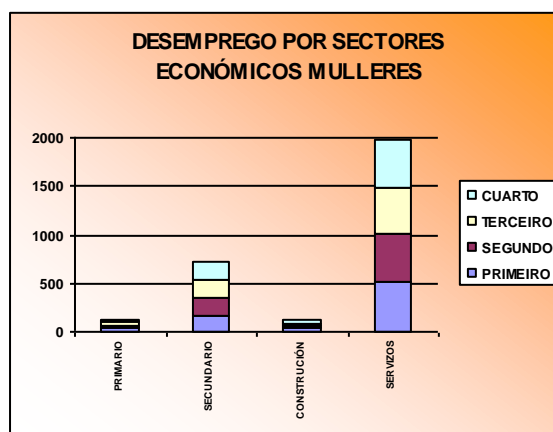
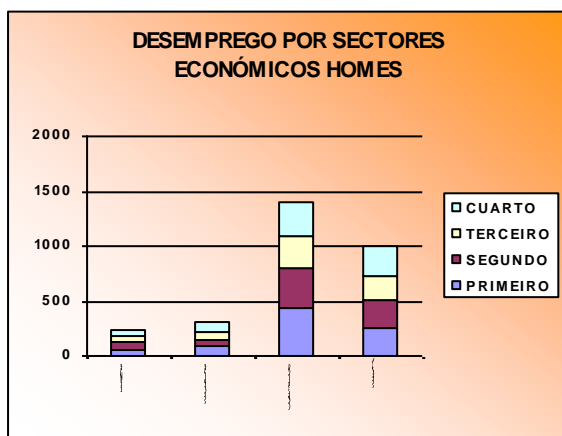


Os sectores con maior cantidade de persoas desempregadas son o sector servizos e a construción, seguindo as mesmas pautas do ano anterior. Atendendo á evolución por trimestres observamos, nos tres primeiros, unha diminución no número de parados en tódolos sectores con respecto ó trimestre anterior, agás no sector secundario que ve aumentar o número de persoas desempregadas no terceiro trimestre. No derradeiro trimestre do ano aumenta o número de persoas en procura de emprego en tódolos sectores agás no sector secundario, aumento que, como comentamos, xa se produciu no trimestre anterior.



Se temos en conta a variable sexo, o comportamento do desemprego nos distintos sectores varía considerablemente. En canto ós homes, o maior número de desempregados atopámolo no sector da construción, seguido a bastante distancia do sector servizos, a continuación situaríanse os sectores secundario e primario.

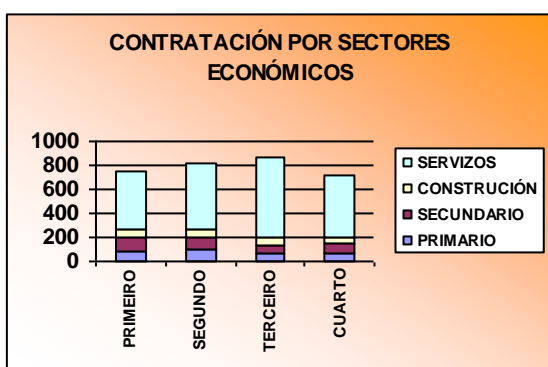
Se avaliamos os datos das mulleres o maior número de desempregadas atopámolo no sector servizos, seguido a bastante distancia do sector secundario. O número de mulleres desempregadas no sector primario e na construción é moi baixo en comparación cos outros sectores de actividade, isto débese ó feito de que as mulleres non soen demandar traballo nestes sectores.



A contratación na comarca por sectores económicos

Cadro nº 7: CONTRATACIÓN POR TRIMESTRE E SECTOR ECONÓMICO

	1º Trimestre			2º Trimestre			3º Trimestre			4º Trimestre		
	M	H	Total	M	H	Total	M	H	Total	M	H	Total
SECTOR PRIMARIO	8	70	78	9	94	103	8	67	75	12	57	69
SECTOR SECUNDARIO	86	34	120	73	27	100	24	31	55	63	23	86
SECTOR CONSTRUCCIÓN	2	68	70	0	67	67	0	68	68	1	47	48
SECTOR SERVICIOS	334	154	488	401	153	554	405	257	662	315	194	509
TOTAL	430	326	756	483	341	824	437	423	860	391	321	712



No gráfico da evolución da contratación por sectores económicos obsérvase que a contratación aumenta no segundo trimestre nos sectores primario e servizos, mentres que descende o número de contratos nos sectores secundario e da construción. No terceiro trimestre (época de verán) aumenta a contratación no sector da construción (só un contrato) e, especialmente no sector servizos, mentres que descenden, significativamente, os sectores primario e secundario respecto ó trimestre anterior. Os datos máis positivos neste trimestre atopámoslos no sector servizos (108 contratos máis no terceiro trimestre que no segundo). Esta alza no sector servizos fai que este sexa o trimestre no que atopamos un maior número de contratacións en todo o ano. No cuarto trimestre prodúcese un aumento só nas contratacións do sector secundario. Atopamos un leve descenso no sector primario, algo máis acusado na construción e unha regresión

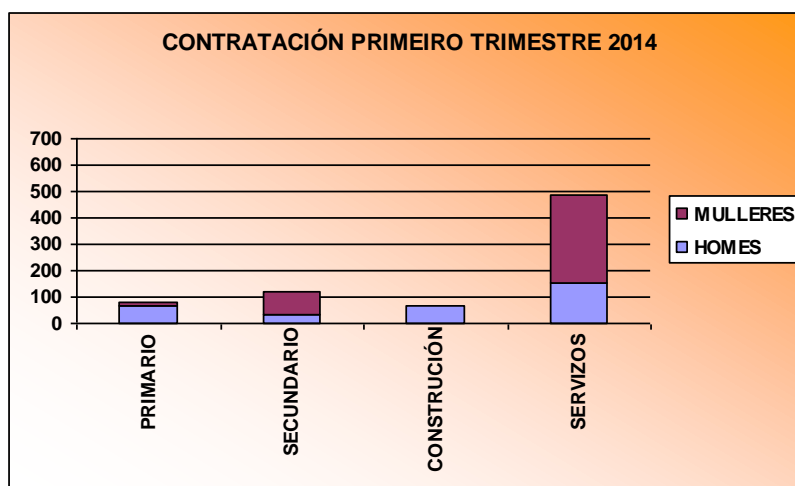
no sector primario, algo máis acusado na construción e unha regresión

considerable no número de contratacións do sector servizos (153 contratos menos que no trimestre anterior). Estes datos negativos en tres dos sectores fan que este sexa o trimestre no que se asina un menor número de contratos en todo o ano na comarca.

Na contratación que se efectúa na comarca este ano destaca o seu carácter maioritariamente feminino 55.23 % (48.98% no 2013 e 50.66% no 2012), o que supón un aumento con respecto ó ano anterior do 6.25 %. As contratacións masculinas representan o 44.77 % (51.02 % no 2013 e 49.34% no 2012). Os sectores máis feminizados son o secundario e o sector servizos. O maior número de contratacións no caso dos homes dáse nos sectores primario e servizos.

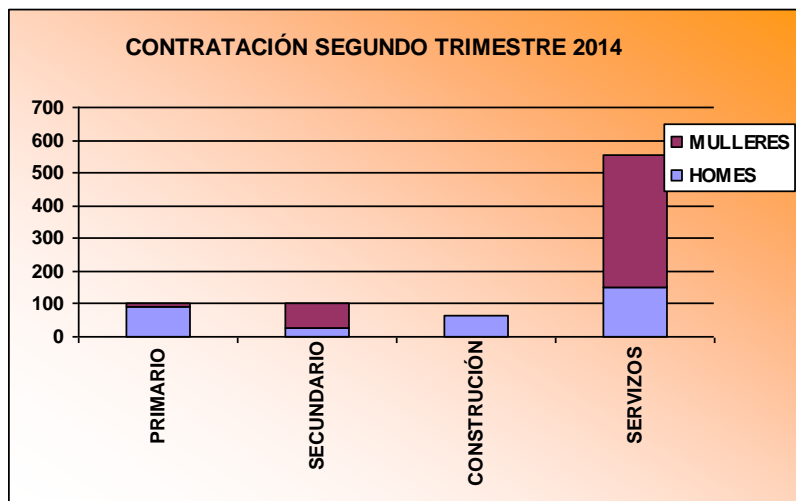
Se avaliamos a contratación por trimestres vemos que, durante o 2014, as mulleres se incorporan ó mercado de traballo en maior número que os homes en tódolos trimestres do ano. A menor diferenza entre o número de contratacións tendo en conta a variable sexo sería no terceiro trimestre do ano (época de verán) mentres que as maiores diferenzas se producen no segundo.

Evolución da contratación

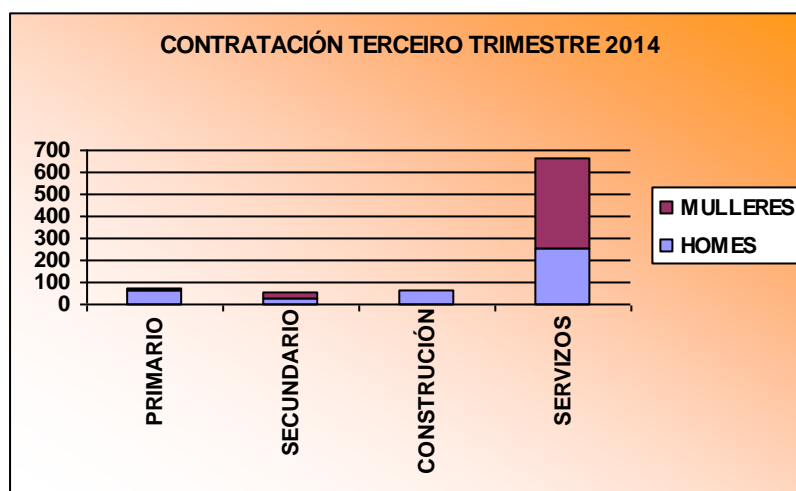


No primeiro trimestre observamos datos moi positivos na contratación das mulleres nos sectores secundario e servizos. Cómpre destacar as diferenzas se atendemos á variable sexo nos distintos sectores de actividade, así mentres se producen contratacións en tódolos sectores no caso dos homes, no caso das mulleres máis do 97 % das contratadas

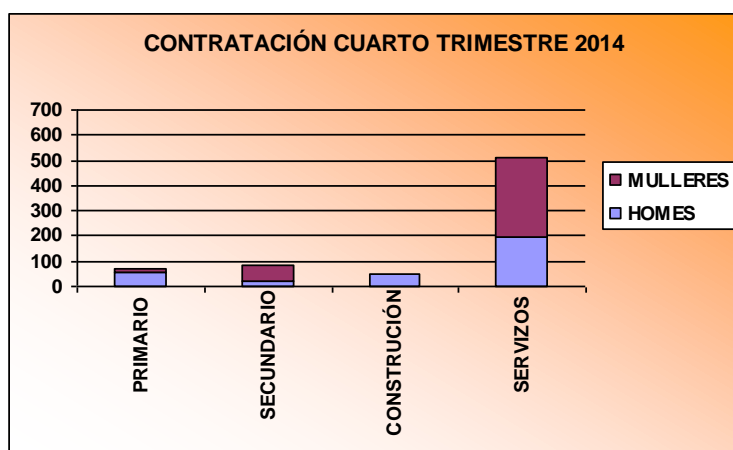
son dos sectores secundario e servizos e, polo tanto, menos dun 3 % corresponderían os sectores primario e da construción.



Neste segundo trimestre continúa a tendencia do anterior que se manterá durante todo o ano, a contratación feminina é superior á masculina. Isto ocorre nos sectores secundario e servizos, sector este último no que a gran diferenza de contratos a prol das mulleres (+248) respecto dos homes fai que aínda que os homes destacan no sector primario e construción sobre as mulleres lles sexa imposible a estes acadar as boas cifras que conseguen as fémias. Neste trimestre, como xa sinalamos, é no que se produce a maior diferenza entre o número de contratacións femininas e masculinas en todo o ano,



Como se pode observar neste terceiro trimestre, coincidindo cos meses de verán, é no que se rexistran maior número de contratacións en todo o ano. Neste período é no que se atopan máis igualadas o número de contratacións masculinas e femininas, habendo unha diferenza só de 14 contratos a favor das mulleres. Neste trimestre, a diferenza dos anteriores, o número de contratacións masculinas no sector secundario supera ás femininas mentres que se mantén a tendencia dos dous trimestres anteriores no resto de sectores, é dicir, maior número de contratacións femininas no sector servizos (no que aínda que continúan a dominar as mulleres os homes reducen a diferenza) e máis homes contratados no sector primario e na construción.



No cuarto trimestre as mulleres volven a liderar o número de contratacións no sector secundario con respecto dos homes. As boas cifras do sector servizos confirman a tendencia de ser o sector máis feminizado en canto a contratacións se refire en tódolos trimestres do ano. Estas contratacións e as do sector secundario, posibilitan que as mulleres continúen a ser máis contratadas que os homes. Neste trimestre é no que se producen un menor número de contratacións en todo o ano.

As ocupacións máis contratadas e demandadas.

Para esta análise collemos as 10 ocupacións nas que se realizan máis contratacións cada mes por sexo e agrupámolas por trimestres.

Cadro nº 8: AS OCUPACIÓNS MÁIS CONTRATADAS NA COMARCA. MULLERES

	1º Trimestre	2º Trimestre	3º Trimestre	4º Trimestre
TRABALLADORES DOS COIDADOS PERSOAIS A DOMICILIO	114	138	118	108
PEÓNS DAS INDUSTRIAS MANUFACTUREIRAS	56	53		28
AXUDANTES DE COCIÑA	36	38	27	31
CAMAREIROS ASALARIADOS	32	52	49	28
VENDEDORES EN TENDAS E ALMACÉNS	29	24	22	16
ENFERMEIROS NON ESPECIALIZADOS	27	35	29	33
PERSOAL DE LIMPEZA DE OFICINAS, HOTEIS E OUTROS ESTABLECEMENTOS SIMILARES	18	13	29	10
OPERADORES DE MÁQUINAS DE COSER E BORDAR	14			
TRABALLADORES DAS INDUSTRIAS DO PEIXE	13			17
COCIÑEIROS ASALARIADOS	7	8	7	
XASTRES, MODISTOS, PELETEIROS E SOMBREIREIROS		22		19
MODELOS DE MODA, ARTE E PUBLICIDADE		10		
COIDADORES DE NENOS EN GARDERÍAS E CENTROS EDUCATIVOS			29	
OUTRO PERSOAL DE LIMPEZA			7	
COMPOSITORES, MÚSICOS E CANTANTES			7	
OUTRAS OCUPACIÓNS ELEMENTAIS				11

No caso das mulleres, entre as ocupacións máis contratadas (16) (16 tamén no 2013) atopamos tres grupos:

1. Aquelas ocupacións que aparecen entre as dez primeiras durante tódolos trimestres ou en tres polo menos: traballadores dos coidados persoais a domicilio; peóns das industrias manufactureiras; axudantes de cociña; camareiros asalariados; vendedores en tendas e almacéns; enfermeiros non especializados; persoal de limpeza de oficinas, hoteis e outros establecementos similares; cociñeiros asalariados. Estas ocupacións constitúen o 50 % das ocupacións analizadas, idéntico porcentaxe que no 2013.
2. Ocupacións que só destacan nun trimestre: operadores de máquinas de coser e bordar; modelos de moda, arte e publicidade; coidadores de nenos en garderías e centros educativos; outro persoal de limpeza; compositores, músicos e cantantes; outras ocupacións elementais.
3. Ocupacións que destacan nun par de trimestres: traballadores das industrias do peixe; xastres, modistos, peleteiros e sombreireiros.

Dos datos anteriores de ocupacións máis contratadas entre as mulleres chámamos a atención catro epígrafes, enfermeiros non especializados; modelos de moda, arte e publicidade; coidadores en garderías e centros educativos; outras ocupacións elementais.

Tentando analizar a orixe destes datos observamos que as contratacións na primeira das ocupacións (enfermeiros non especializados) prodúcense ó longo de todo o ano unica e exclusivamente no concello de Vimianzo. Á vista destes resultados podemos concluír que probablemente os contratos se correspondan co xeriátrico de Vimianzo e coa empresa Reacteda que xestiona principalmente servizos de axuda a domicilio polo que estaríamos seguramente ante un erro de codificación e no caso de moitos destes contratos sería máis exacto computa-las contratacións co código traballadores dos coidados persoais a domicilio.

A ocupación de modelos de moda, arte e publicidade salientámola porque se trata dunha ocupación moi pouco común na comarca xa que nos últimos dez anos só no 2013 tiveramos esta ocupación entre as dez máis contratadas nun trimestre. Buscando a orixe destes datos observamos que as contratacións se producen todas no mes de abril en Camariñas e atopamos unha explicación clara no feito de que se trata das modelos que desfilaron na Mostra de Encaixe de Camariñas polo que estamos ante unha contratación moi puntual e de duración moi determinada.

Respecto da ocupación de coidadores en garderías e centros educativos atopamos 29 contratacións que se producen no terceiro trimestre do ano, 3 delas en xullo en Vimianzo e 26 no mes de setembro (25 en Zas e 1 en Vimianzo). Aínda que os datos de Vimianzo poden ser reais, non atopamos explicación posible a esta cifra do concello de Zas dado que non existe ningunha gardería no dito concello. Postos en comunicación coa Axente de Emprego e Desenvolvemento do dito concello para tratar de dilucidar a posible explicación a este número de contratacións non chegamos a ningunha conclusión cun alto índice de fiabilidade, pensamos que os ditos contratos poden facer referencia a distintos postos como coidadores – acompañantes de autobús escolar, monitores de actividades infantís,... xa que coinciden co mes de inicio do curso escolar, pero consideramos que non se corresponden realmente coa ocupación de coidadores en

garderías e centros educativos polo que probablemente esteamos ante un erro de codificación.

Por último, a epígrafe outras ocupacións elementais (9490) tamén nos chama a atención porque é a primeira vez que a atopamos na comarca. Tentando pescudar a que tipo de contratacións fai referencia este código observamos que estas se producen no cuarto trimestre, repartidas nos tres meses (outubro 5, novembro 3 e decembro 3). Desagregando os datos por concellos para tentar atopar máis información temos os seguintes datos: Camariñas 2 contratos (1 outubro, 1 novembro), Vimianzo 4 (1 outubro, 1 novembro, 2 decembro) e Zas 5 contratos (3 outubro, 1 novembro, 1 decembro). Segundo a clasificación de ocupacións empregada polo Instituto Galego das Cualificacións na súa codificación, (CNO), segundo a orde estrutural, o grupo 9 corresponde a traballadores non cualificados. Dado que o volume de contratos é pequeno cada un dos meses e está repartido entre os tres concellos é imposible para nós saber exactamente a que sector ou sectores corresponderían estes contratos.

Cadro nº 9: AS OCUPACIÓNS MÁIS CONTRATADAS NA COMARCA. HOMES

	1º Trimestre	2º Trimestre	3º Trimestre	4º Trimestre
CAMAREIROS ASALARIADOS	98	69	65	95
ALBANEIS	28	23	30	6
PESCADORES DE AUGAS COSTEIRAS E AUGAS DOCES	26	39	23	22
MARIÑEIRO DE PONTE, MARIÑEIRO DE MÁQUINAS E AFÍNS	18	21		9
SOLLADORES, COLOCADORES DE PARQUÉ E AFÍNS	15	11		10
PESCADORES DE ALTURA	12	11		
PEÓNS DA PESCA	8		8	9
CARPINTEIROS (AGÁS EBANISTAS)	8			
CONDUTORES ASALARIADOS DE CAMIÓNS	8	7		9
PEÓNS DE OBRAS PÚBLICAS	4	7	21	12
COMPOSITORES, MÚSICOS E CANTANTES		13		7
CONDUTORES ASALARIADOS DE AUTOMÓBILES, TAXIS E FURGONETAS		12		
CONDUTORES DE AUTOBUSES E TRANVÍAS			23	
BOMBEIROS FORESTAIS			20	
OUTRO PERSOAL DE LIMPEZA			18	
BAÑISTAS - SOCORRISTAS			10	
PEÓNS DA CONSTRUCCIÓN DE EDIFICIOS			9	
PEÓNS DAS INDUSTRIAS MANUFACTUREIRAS				17
TRABALLADORES DAS INDUSTRIAS DO PEIXE				6

En canto ós homes, nas ocupacións máis contratadas (19) (18 no 2013) atopamos 3 grupos pero só coinciden cinco ocupacións (camareiros asalariados; peóns das industrias manufactureiras; traballadores das industrias do peixe; outro persoal de limpeza; compositores, músicos e cantantes) coas máis contratadas entre as mulleres polo que apreciamos claramente a segregación horizontal das ocupacións e contratacións por sexo.

1. Aquelas ocupacións que aparecen entre as dez primeiras durante tódolos trimestres ou en tres polo menos: camareiros asalariados; albaneis; pescadores de augas costeiras e augas doces; mariñeiros de ponte, mariñeiros de máquinas e afíns; solladores, colocadores de parqué e afíns; peóns da pesca; condutores asalariados de camións; peóns de obras públicas. Estas ocupacións constitúen o 42.11 % das ocupacións analizadas (44.44 % no 2013).
2. Ocupacións estacionais que só destacan nun trimestre: carpinteiros (agás ebanistas); condutores asalariados de automóbiles, taxis e furgonetas; condutores de autobuses e tranvías; bombeiros forestais; outro persoal de limpeza; bañistas-socorristas; peóns da construción de edificios; peóns das industrias manufactureiras; traballadores das industrias do peixe.
3. Ocupacións que destacan nun par de trimestres: pescadores de altura; compositores, músicos e cantantes.

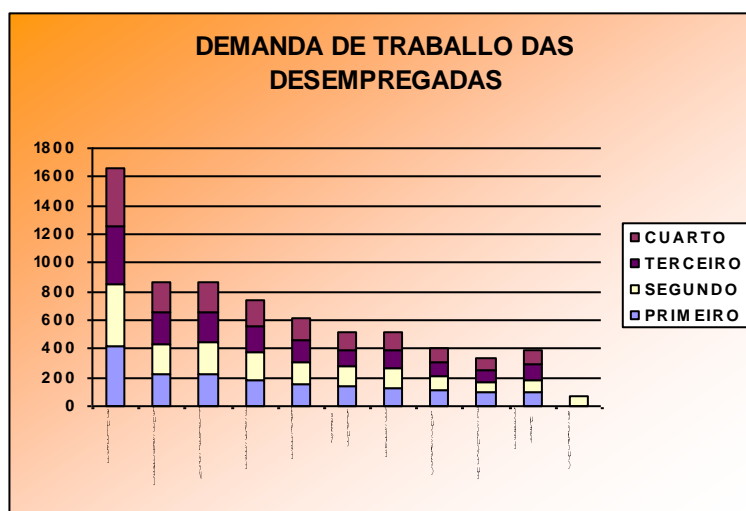
Á vista dos anteriores resultados podemos concluír que as ocupacións e sectores nos que se producen o maior número de contratacións adoitan ser bastante estables ó longo do ano. Entre as 10 ocupacións nas que se produce un maior número de contratos en cada trimestre, que ó final do ano da lugar a 16 ocupacións no caso das mulleres e 19 no caso dos homes, só coinciden homes e mulleres en cinco (dúas no ano 2013), o que reflicte a segregación horizontal por sexos xa apuntada.

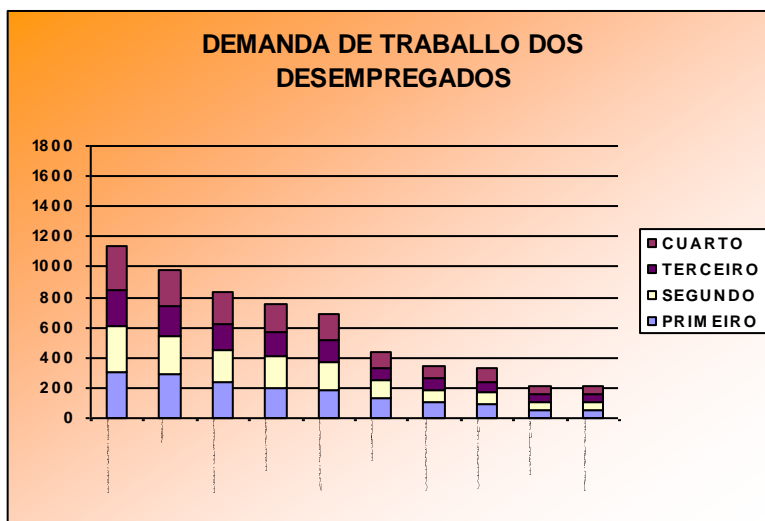
Cadro nº 10: DEMANDAS DE EMPREGO DOS PARADOS. MULLERES.

	1ºTRIMESTRE	2ºTRIMESTRE	3ºTRIMESTRE	4ºTRIMESTRE
Persoal de limpeza ou limpador, en xeral	424	421	411	408
Dependentes de comercio, en xeral	225	212	212	215
Mozos de recollida de lixos - vertedoiros	223	220	213	215
Peón de obras públicas, en xeral	182	193	187	183
Peóns forestais	153	154	152	149
Asistentes domiciliarios	136	137	124	126
Pinches de cociña	131	129	126	125
Caixeiros de comercio	114	97	100	96
Empregados administrativos, en xeral	96	76	81	85
Repoñedores de hipermercado	95	93	99	98
Camareiros de pisos (Hostalería)		76		

Cadro nº 11: DEMANDAS DE EMPREGO DOS PARADOS. HOMES.

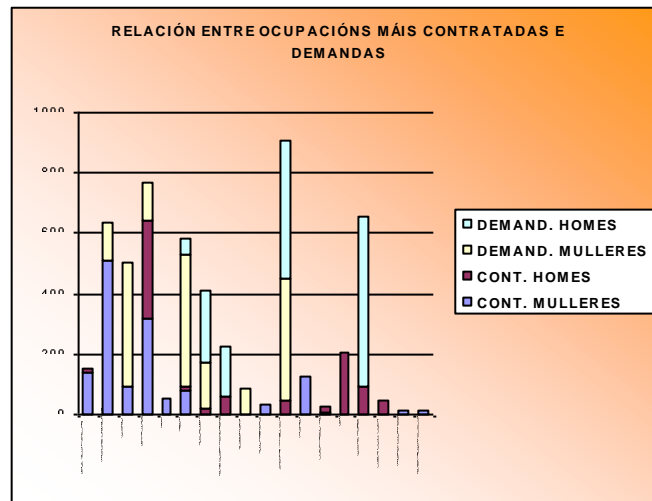
	1ºTRIMESTRE	2ºTRIMESTRE	3ºTRIMESTRE	4ºTRIMESTRE
Peóns de obras públicas, en xeral	304	301	248	290
Albaneis	292	249	198	235
Peóns da construción de edificios	240	205	180	208
Peóns forestais	204	204	159	187
Mozos de recollida de lixos - vertedoiros	182	187	150	173
Encofradores	133	115	85	103
Condutores de furgonetas ata 3.5 T	101	88	73	81
Condutores de camións, en xeral	97	79	68	87
Persoal de limpeza ou limpador, en xeral	56	53	48	55
Traballadores de retén de incendios forestais	56	56	43	52





Cadro nº 12: AS OCUPACIÓNS MÁIS CONTRATADAS E DEMANDADAS NA COMARCA

	CONTRATOS			DEMANDAS		
	MULLERES	HOMES	TOTAL	MULLERES	HOMES	TOTAL
PEÓN INDUSTRIAS MANUFACTUREIRAS	137	17	154			
SERVIZOS A PERSOAS DEPENDENTES	507		507	131		131
OCUPAC. RELACIONADAS CO COMERCIO	91		91	414		414
OCUPAC. RELACIONADAS COA RESTAURACIÓN	315	327	642	128		128
OCUPAC. RELACIONADAS CO SECTOR TÉXTIL	55		55			
OCUPAC. RELACIONADAS COA LIMPEZA	77	18	95	435	53	488
OCUPACIÓNS AGROFORESTAIS		20	20	152	240	392
TRANSPORTE E MANTEMENTO DE VEHÍCULOS		59	59		168	168
OCUPAC. DE TIPO ADMINISTRATIVO				84		84
OCUPACIÓNS AGROALIMENTARIAS	30	6	36			
MANTEMENTO VÍAS, LIMPEZA PRAIAS E CONDUTORES DE MAQUINARIA DE TERRAS		44	44	404	459	863
ACTIVIDADES SANITARIAS	124		124			
OCIO E TEMPO DE LECER	7	20	27			
OCUPAC. RELACIONADAS COA PESCA		206	206			
CONSTRUCCIÓN DE EDIFICIOS		96	96		561	561
OUTRAS OCUPAC. DA CONSTRUCCIÓN RELACIONADAS CO ACABADO DE EDIFICIOS		44	44			
SERVIZOS PROFESIONAIS	10	10	20			
TRABALLADORES NON CUALIFICADOS	11		11			



Para poder comparar mellor as ocupacións máis contratadas e demandadas agrupámolas por CNO (código nacional de ocupación) similares, dentro do mesmo sector cos seguintes criterios:

- Peóns das industrias manufactureiras: Non se agrupa con ningunha outra ocupación porque falta información sobre o sector concreto de ocupación e podería ser tanto do sector téxtil como do conserveiro, entre outros.
- Servizos a persoas dependentes: traballadores dos coidados persoais a domicilio; coidadores de nenos en garderías e centros educativos; asistentes domiciliarios
- Ocupacións relacionadas co comercio: vendedores en tendas e almacéns; dependentes de comercio, en xeral; caixeiros de comercio; repoñedores de hipermercado.
- Ocupacións relacionadas coa restauración: axudantes de cociña; camareiros asalariados; cociñeiros asalariados; pinches de cociña.
- Ocupacións relacionadas co sector téxtil: operadores de máquinas de coser e bordar; xastres, modistas, peleteiros e sombreireiros.
- Ocupacións relacionadas coa limpeza: persoal de limpeza de oficinas, hoteis e outros establecementos similares; outro persoal de limpeza; persoal de limpeza ou limpador, en xeral; camareiros de pisos (hostalería).
- Ocupacións agroforestais: bombeiros forestais; peóns forestais; traballadores de retén de incendios forestais.

- Transporte e mantemento de vehículos: condutores asalariados de camiós; condutores asalariados de automóbiles, taxis e furgonetas; condutores de autobuses e tranvías; condutores de furgonetas ata 3.5 T; condutores de camiós, en xeral.
- Ocupacións de tipo administrativo: empregados administrativos, en xeral.
- Ocupacións agroalimentarias: traballadores das industrias do peixe.
- Mantemento de vías, limpeza de praias e condutores de maquinaria de terras: mozos de recollida de lixos – vertedoiros; peóns de obras públicas, en xeral; peóns de obras públicas.
- Actividades sanitarias: enfermeiros non especializados.
- Ocio e tempo de lecer: compositores, músicos e cantantes.
- Ocupacións relacionadas coa pesca: pescadores de augas costeiras e augas doces; mariñeiros de ponte, mariñeiros de máquinas e afíns; pescadores de altura; peóns da pesca.
- Construción de edificios: albaneis; peóns da construción de edificios; encofradores.
- Outras ocupacións da construción relacionadas co acabado de edificios: solladores, colocadores de parqué e afíns; carpinteiros (agás ebanistas).
- Servizos profesionais: modelos de moda, arte e publicidade; bañistas-socorristas.
- Traballadores non cualificados: outras ocupacións elementais.

Co fin de realizar a comparación dos datos numéricos cómpre indicar que collemos os datos das 10 ocupacións máis demandadas e as 10 máis contratadas en cada trimestre no ámbito masculino e no ámbito feminino. O número de contratos que aparecen no cadro 12 está realizado a partir do sumatorio das táboas de contratación. En canto ás demandas calculamos a media trimestral que correspondería a cada ocupación e sumamos as ditas medias segundo os nosos grupos sectoriais.

Se realizamos a comparación entres as ocupacións máis contratadas e demandadas agrupadas por CNO segundo os criterios anteriormente sinalados, podemos concluí-lo seguinte:

1.- En varias das ocupacións analizadas (6) atopamos un número moi superior de demandas con respecto do número de contratacións, concretamente nas ocupacións relacionadas co comercio; coa limpeza; agroforestais; transporte e mantemento de vehículos; mantemento de vías, limpeza de praias e condutores de maquinaria de terras; construción de edificios. Estaríamos, polo tanto, ante postos de traballo que se ocupan no mercado laboral aínda que na maioría dos casos a demanda está bastante descompensada xa que se producen moitas máis demandas que contratacións.

2.- Un segundo grupo serían as ocupacións contratadas que non aparecen entre as máis demandadas, isto sucede con 9 das estudadas: peóns das industrias manufactureiras; ocupacións relacionadas co sector téxtil; ocupacións agroalimentarias; actividades sanitarias; ocio e tempo de lecer; ocupacións relacionadas coa pesca; outras ocupacións da construción relacionadas co acabado de edificios; servizos profesionais; traballadores non cualificados. Isto indicaría que este tipo de contratacións non se están a facer a través do SPEG.

3.- No caso das ocupacións relacionadas cos servizos a persoas dependentes e restauración, aínda que aparecen entre as primeiras tanto en número de contratos como en demandas, a contratación supera a demanda polo que quedarían prazas vacantes, que probablemente ó igual que no caso anterior non se estarían a xestionar a través do SPEG.

4.- Este ano só temos unha ocupación entre as máis demandadas que non aparece entre as máis contratadas o que podería apuntar a unha mellor adecuación entre oferta e demanda e á mellor orientación e intermediación laboral no territorio se esta tendencia se confirma en próximos anos.

Cómpre salientar que as ocupacións mozos de recollida de lixos – vertedoiros e peóns de obras públicas, en xeral son dúas das ocupacións máis demandadas en ambos sexos porque son códigos que os concellos utilizan para as súas ofertas de limpeza de praias, rúas e mantemento de vías e obras polo que as persoas demandantes desta ocupación solicitan este traballo aínda que despois non aparece reflectido nos contratos porque se especifican ocupacións como persoal de limpeza de praias, operario de servizos múltiples,...

Tanto as contratacións como as demandas se caracterizaban por reflectir a segregación horizontal por sexo en sectores e ocupacións, aínda que este ano continúa a tendencia no aumento do número de demandas por parte das mulleres en ocupacións masculinizadas. Así destacamos as ocupacións de mantemento de vías e limpeza de praias e as ocupacións forestais. Cómpre salientar que esta tendencia da demanda feminina vén favorecida pola intervención da administración xa que eses códigos soen empregarse para as contratacións dos concellos de limpeza de praias, mellora en espazos e vías, cuadrillas de extinción de incendios...

Á vista dos resultados anteriores cómpre intervir e orientar cara a demanda naquelas ocupacións de postos que non se cobren. No caso dalgunha ocupación pode ser un problema de elección na codificación porque ó existir tantas ocupacións similares ás veces non se solicita traballo nun código pero si aparecen outros códigos similares.

Outro problema é a dificultade para codificar algunha ocupación, un exemplo claro son as contratacións que fan os concellos para a tempada de verán xa que en moitas ocasións contratan persoal como operarios de servizos múltiples ou para limpeza de praias, códigos que non existen no CNO co que cada concello á hora de realiza-la oferta de emprego no SPEG o fai por un código distinto. No caso exposto nos concellos da zona poden empregarse ata 4 códigos distintos (peóns das industrias manufactureiras; peóns de obras públicas, en xeral; mozos de recollida de lixos – vertedoiros, peóns forestais).

De todo isto concluimos que o obxectivo da orientación segue a ser a mellor relación entre os recursos humanos e as necesidades do mercado laboral a través de mecanismos informativos e formativos que equilibren recursos e necesidades.